



PSEERINFO

240

Servicio electrónico
de información psicológica

**Servicio Electrónico
de Información Psicológica**

Pserinfo

No. 240 - Enero 2020



Servicio Electrónico de Información Psicológica - Pserinfo

Número: 240 - Enero de 2020

ISSN: 1794-2497

Directora



Lyria Esperanza Perilla Ph.D.

Escuela Militar de Cadetes General José María Córdova, Colombia

Editor



Jairo A. Rozo C., Ph.D.

Fundación Universitaria Los Libertadores, Colombia

Editor Asociado



William Alejandro Jiménez-Jiménez
Fundacion Universitaria Konrad Lorenz, Colombia

Editora Asociada



Piedad Cabrera-Murcia, PhD.
Universidad Alberto Hurtado, Chile

Gerente



Julio César Salamanca
Director - Psicologiacientifica.com

Asesor



Andrés M. Pérez-Acosta, Ph.D.
Universidad del Rosario, Colombia

Esta publicación es para libre distribución y puede ser reproducido total o parcialmente siempre y cuando no sea con fines de lucro.

Copyright © PSICOM Editores 2020 – Bogotá, Colombia. Sudamérica

PRESENTACIÓN

Pserinfo es un destacado producto psicotecnológico cuyo interés es desarrollar y presentar a la comunidad psicológica iberoamericana, servicios y productos novedosos. Pserinfo es un indizador de información de habla hispana que periódicamente, y totalmente gratis, llega a cada uno de los suscriptores de la Revista PsicologíaCientífica.com.

La forma como Pserinfo se distribuye por Internet, con un formato ágil y atractivo, su capacidad para afianzar nuestra comunidad psicológica, fortaleciendo la lengua española como idioma de producción científica con plena validez debido a la alta calidad del material que se produce y las posibilidades que brinda para difundir los esfuerzos editoriales de aquellas “pequeñas grandes empresas”, como son los libros súper especializados o las nuevas revistas de facultades de psicología de diversas universidades latinoamericanas; lo distinguen totalmente como un servicio único y original.

Nuestros suscriptores son de todas las nacionalidades de los países de Latinoamérica, pero también de países de Europa como España, Alemania, Francia, Bélgica o Suecia y de otros partes del mundo como USA, Japón, Marruecos o Argelia.

Pero nuestra finalidad sigue siendo esencialmente la misma: crear una comunidad psicológica Hispanoamericana, fortaleciendo la lengua española como idioma de producción científica, por medio de la distribución de material de alta calidad producido en revistas, libros, instrumentos psicológicos y procesos de formación.

Pserinfo sigue siendo una alternativa para difundir material en psicología científica en nuestro idioma, apoyando a su vez el conocimiento, difundiendo la información y favoreciendo la profesionalidad de los psicólogos iberoamericanos.

Pserinfo está estructurada de la siguiente manera:

1. Editorial. Donde se tratan diversos temas de interés para la comunidad

psicológica y se divulgan las investigaciones que diversos grupos de psicólogos están desarrollando en Iberoamérica.

2. Sección de Revistas. Esta sección se encarga de publicar los resúmenes de los artículos publicados en revistas en español, dando a conocer la mayor cantidad de información básica sobre la revista en cuestión:

Título

Fecha

Volumen

Número

Editor

ISSN

Dirección

Teléfono

Email

Bases de datos donde aparece reseñada, y demás.

Así mismo específica sobre el autor o autores de los artículos, la institución a la que pertenecen y la forma de contactarlos. Hemos tenido el orgullo de reseñar revistas españolas, colombianas, dominicanas, costarricenses, peruanas, argentinas, mexicanas, entre otras, con Títulos como los siguientes: Revista Anuario de Psicología, Anales de Psicología, Psicología Educativa, Psicopatología, Psicología Política, Psicología del Trabajo y de las Organizaciones, Perspectivas Psicológicas, Alternativas en Psicología, Revista Interamericana de Psicología, Interdisciplinaria, Clínica y Salud, Psicología del Deporte, Revista Colombiana de Psicología, Revista Internacional de Psicología y Terapia del Comportamiento, Revista Latinoamericana de Psicología, Revista Alternativas en Psicología, Universitas Psychologica, Eclecta, Revista Argentina de Ciencias del Comportamiento, Revista Interamericana de Psicología Ocupacional, Avances en Psicología Latinoamericana, entre otras.

3. Sección de Libros. Esta sección se encarga bajo el mismo formato de dar a conocer publicaciones recientes en diversas áreas de la psicología: como Clínica, de la Salud, Organizacional, entre otras, con una corta presentación de la obra y su autor, así como datos esenciales sobre la editorial, número

de páginas e incluso precios en el mercado. Algunas editoriales que hemos reseñado son: Editorial Norma, Editorial Pirámide, Editorial Trillas de México, Editorial Síntesis, Thompson Learning International de México, Editorial Paidós, Prentice Hall, Manual Moderno y McGraw Hill, entre otras.

4. Sección de Pruebas Psicológicas. Esta sección tiene como fin divulgar las pruebas más recientes e importantes de diferentes áreas, que están siendo creadas, estandarizadas o adaptadas en español en diferentes partes del mundo para ejercer como herramientas que faciliten el trabajo del psicólogo aplicado.

EDITORIAL

TENDENCIAS DE LA PSICOLOGÍA PARA EL 2020

Para la APA (2020), las principales 10 tendencias^{1} que se esperan para la psicología en el 2020 tienen que ver con:

1. La voz de la psicología en el tema de la violencia armada.
2. El papel clave de la psicología en la salud mental en el escenario mundial.
3. El papel de la psicología en el cambio climático.
4. Diseño de tecnología amigable para las personas.
5. Atraer nuevos psicólogos desde el punto de vista más diverso (racial y étnico) para el desarrollo de postgrados en la profesión.
6. Contribuir a la mejora de la atención de los grandes sistemas de salud.
7. Responder a las demandas de salud de las comunidades desatendidas.
8. Brindar mejores servicios de salud a través de aplicaciones y telesalud.
9. Nuevas estrategias para la protección de los usuarios de los diferentes servicios.
10. Incorporación de alta tecnología en la educación de los futuros psicólogos.

Según DeAngelis (2020)^{2}, las muertes por armas de fuego son una gran preocupación para EE.UU., donde cerca de 40.000 estadounidenses mueren al año por homicidios, tiroteos masivos, suicidios y accidentes. Por lo tanto, es importante que los psicólogos intensifiquen su trabajo en la prevención de la violencia armada, debido a que ésta debe tratarse como un problema de salud pública, al igual que el consumo de tabaco o los accidentes automovilísticos, lo cual implica un enfoque apolítico basado en la ciencia, los datos y las evidencias. A su vez, es importante resaltar que las tasas de suicidio son incluso mayores que las de homicidios y no se puede culpar únicamente a la enfermedad mental como la causa que predice estos tipos de violencia. Los estudios demuestran que la enfermedad mental sólo está implicada en un pequeño porcentaje de la violencia armada y que las personas con enfermedades mentales suelen ser más las víctimas que los perpetradores de tal tipo de violencia. Por lo tanto, es importante el impulso a la investigación que permita un enfoque de salud pública basado en la evidencia para afrontar cada vez mejor este tipo de problemas.

Para Weir (2020)^{3}, los psicólogos son un elemento clave en el movimiento global de gobiernos y organizaciones de salud, para que se dedique más atención, recursos y compromiso político que mejore la salud mental en los países con bajos recursos. Según la Organización Mundial de la Salud (OMS), a pesar de que la salud mental y los trastornos por uso de sustancias son la principal causa de discapacidad en el mundo, sólo la cuarta parte de las personas accede a servicios de salud mental. El campo de la salud mental es un campo interdisciplinario donde el psicólogo juega un papel fundamental en tales equipos. Un aspecto clave en tal campo es ampliar la cobertura al acceso de la atención en salud mental, así como reproducir intervenciones basadas en la evidencia científica. Con tal fin, se han desarrollado programas implementados por trabajadores de salud *legos*, que pueden ser entrenados de forma adecuada para realizar intervenciones psicológicas apropiadas y mejorar la salud mental en las comunidades de países con bajos recursos. La actuación de trabajadores de salud comunitarios en atención primaria puede tener efectos importantes en la reducción de la carga que implican los problemas de salud mental en diferentes países del mundo.

Otro campo importante de intervención (a propósito de todos los incidentes vividos en Australia por los grandes incendios que han diezmando todo su ecosistema), tiene que ver con el papel de la psicología para

enfrentar el cambio climático. Según Greenbaum (2020)⁽⁴⁾, a medida que el costo humano del cambio climático se vuelve evidente, los psicólogos están trabajando junto con las Naciones Unidas (dentro del Panel Intergubernamental sobre el Cambio Climático – IPCC), los gobiernos nacionales y locales, así como la empresa privada para comprender, mitigar y ayudar a la adaptación ante la crisis. Desde la psicología se pueden generar campañas educativas que ayuden a los cambios de comportamiento que son necesarios en los ciudadanos para frenar, en la medida de lo posible, las causas del cambio climático y poder generar estrategias de adaptación eficaces ante sus impactos.

Susan Clayton (ver Greenbaum, 2020), profesora de psicología y estudios ambientales, nos dice cómo el cambio climático amenaza la salud mental de las personas: Primero, el cambio climático aumenta el riesgo de grandes desastres naturales (huracanes, inundaciones o incendios) que producen un aumento en el trastorno de estrés postraumático, depresión, ansiedad y abuso doméstico. Segundo, el cambio climático empeora la salud mental, por ejemplo, el aumento de temperaturas se asocia al bajo rendimiento cognitivo o el aumento del nivel del mar obliga a las personas a migrar, lo que genera estrés y traumas. Tercero, se está empezando a explorar si el hecho de saber sobre el cambio climático puede causar angustia psicológica e incluso alterar decisiones personales como el deseo de tener o no hijos.

En el futuro se plantea el desarrollo de nuevas investigaciones, como obtener una comprensión más clara sobre el cambio de comportamiento y aplicar tales ideas a políticas y mensajes que contribuyan a un cambio significativo en la sociedad. También se debe explorar qué hace que se mantengan esos cambios de comportamiento en el tiempo o entender mejor el concepto de desbordamiento conductual, es decir, si cambiar un comportamiento cambia la forma en que las personas actúan en otros dominios.

Jairo A. Rozo Castillo, PhD

Editor Pserinfo

Referencias.

APA (2020). 10 trends to watch in 2020. *Monitor on Psychology*, 51(1), 38.

DeAngelis, T. (2020). Raising our voices on gun violence. *Monitor on Psychology*, 51(1), 40.

Greenbaum, Z. (2020). Increasing action on climate change. *Monitor on Psychology*, 51(1), 48.

Weir, K. (2020). Elevating mental health on the world stage. *Monitor on Psychology*, 51(1), 44.

ARTÍCULOS DE REVISTAS DE PSICOLOGÍA

ARTÍCULOS DE REVISTAS DE PSICOLOGÍA

REVISTA ARGENTINA DE CIENCIAS DEL COMPORTAMIENTO



Año: 2019

Volumen: 11

Número: 3

ISSN: 1852-4206

Temas: psicología

Director/Editor: Paula Abate.

Periodicidad: Cuatrimestral

Inclusión en índices y bases de datos: SCIELO Argentina, Núcleo Básico de Revistas Científicas Argentinas, Redalyc (Red de Revistas Científicas de América Latina y el Caribe), IMBIOMED (Índice Mexicano de Revistas Biomédicas Latinoamericanas), DOAJ (Directory of Open Access Journals), Psicodoc (Colegio Oficial de Psicólogos de España), Latindex (Sistema Regional de Información en línea para revistas científicas de América Latina, el Caribe, España y Portugal), E-REVISTAS (Plataforma Open Access de Revistas Científicas Electrónicas Españolas y Latinoamericanas), Google Scholar, ESCI (Emerging Sources Citation Index)

Dirección: Laboratorio de Psicología Experimental, Instituto de Investigaciones Psicológicas (IIPsi- UNC-CONICET) Facultad de

Psicología, Universidad Nacional de Córdoba, (5000) Córdoba -
REPÚBLICA ARGENTINA

Suscripción: acceso abierto

Desarrollo de una Escala para Evaluar Opiniones sobre la Violencia de Género en las Escuelas

Aizenberg, Lila, Saletti-Cuesta, Lorena y Torres, Eduardo

Contacto: lila.aizenberg@gmail.com

RESUMEN

Como agente de socialización, la escuela no sólo es un espacio de producción y reproducción de desigualdades de género sino también de prevención. La violencia de género (VG) son una problemática relevante en los espacios educativos y el equipo educativo cumple un rol clave. Este artículo presenta el desarrollo de una escala para evaluar las opiniones sobre VG del personal educativo escuelas de Córdoba, Argentina. La escala forma parte de un cuestionario más amplio destinado a monitorear las capacitaciones impartidas por el Programa Provincial Escuelas Libres de VG. La escala obtenida es válida, fiable y recoge cuatro dimensiones empíricas de las opiniones sobre VG. Los hallazgos dan cuenta que la VG es un tema complejo difícil de conceptualizar, especialmente entre varones, personal del nivel primario del sistema educativo y entre quienes tienen mayor edad o antigüedad en el cargo. La formación es crucial para modificar los patrones socio-culturales que naturalizan la VG.

Palabras clave: escuelas, escala, violencia de género, validación, cuestionario

Control contextual en la habituación: Disminución y potenciación de la respuesta de sobresalto en humanos

Becerra, Sebastián y Pinto, Jorge
Contacto: sbecerra.utralca@gmail.com

RESUMEN

El estudio examina los efectos del cambio de contexto en la habitación de la respuesta de sobresalto en humanos. En el Experimento 1 se midió la respuesta de sobresalto en tres fases: pre prueba, habituación y pos prueba. Para un grupo, las fases ocurrieron en el mismo contexto, mientras que, para otro, la fase de habituación ocurrió en un contexto distinto. Los resultados indicaron que el grupo diferente tuvo una disminución más marcada entre la pre prueba y la pos prueba que el grupo igual. En el Experimento 2, se replicó el mismo diseño y se obtuvieron los mismos resultados que en el Experimento 1, pese a que en el pre prueba y el pos prueba se utilizó un estímulo distinto. Aunque los resultados no son estadísticamente concluyentes, estos sugieren que el contexto podría estar adquiriendo propiedades potenciadoras de largo plazo que reducen el nivel de decremento que se observaría si sólo existiera un proceso de habituación

Palabras clave: Habituación, contexto, sobresalto, potenciación, sensibilización.

Evidencias psicométricas de una versión breve de la mindful awareness attention scale en estudiantes universitarios

Caycho-Rodríguez, Tomás, García Cadena, Cirilo H., Reyes-Bossio, Mario, Cabrera-Orosco, Isabel, Oblitas Guadalupe, Luís A., Arias Gallegos, Walter L. *Contacto:* tomas.caycho@upn.pe

RESUMEN

En los últimos años, se ha observado un incremento de las intervenciones basadas en la atención plena para reducir los problemas psicológicos de los universitarios. Por lo tanto, es necesario contar con herramientas adecuadas para medirla. Considerando esta brecha, el objetivo de este estudio fue realizar un análisis psicométrico de la versión de cinco ítems de la

Mindful Awareness Attention Scale(MAAS-5) en una muestra de 398 estudiantes universitarios peruanos con una edad promedio de 21.14 años (DE = 2.97). Con este fin, se administró a los participantes una batería de pruebas que incluyó el MAAS-5, WHO-Five Well-Being Index, Patient Health Questionnaire-2, Generalized Anxiety Disorder Scale-2 y la García's Anger Proneness Scale. Los resultados indicaron que la estructura de un factor del MAAS-5 presentó un buen ajuste a los datos y una adecuada consistencia interna. Por otra parte, el MAAS-5 mostró correlaciones teóricamente coherentes con la depresión, ansiedad, ira y bienestar, e invarianza factorial respecto al sexo. Se concluye que el estudio brinda resultados preliminares que respaldan el uso del MAAS-5 como un instrumento con evidencias de validez, confiabilidad e invarianza para medir la atención plena en estudiantes universitarios del Perú.

Palabras clave: confiabilidad, invarianza factorial, mindfulness, validez

Promoción del lavado de manos en niños de 10 años: evaluación de intervenciones piloto en ciudades del Norte Argentino

Hermida, María Julia, Ramírez, Verónica Adriana, Goizueta, Carolina y Periago, María Victoria

Contacto: julia.hermida@gmail.com

RESUMEN

Aunque el lavado de manos evita enfermedades infecciosas graves a bajo costo, sólo una de cada cinco personas se lava las manos después de ir al baño. Este estudio presenta una intervención diseñada interdisciplinariamente, corta y económica para promover el conocimiento sobre el lavado de manos en niños de 10 años y dos estudios piloto para evaluar su impacto. En el piloto 2016 (Puerto Iguazú, Argentina), se compararon las respuestas a una encuesta sobre lavado de manos que participaron y no participaron de la intervención. La intervención consistió en actividades lúdicas sobre el lavado de manos. En el piloto 2017 (cuatro localidades del norte argentino), se compararon las respuestas de niños previas y posteriores a la intervención. Los resultados de ambos estudios piloto indicaron que esta intervención tiene potencial para promover el

conocimiento sobre los pasos que deben seguirse para un correcto lavado de manos.

Palabras clave: lavado de manos, conocimiento, niños, intervenciones

Estrategias conductuales de protección y consumo de alcohol en estudiantes universitarios: variaciones entre cursado y receso académico de verano

Pilatti, Angelina, Vera, Belén del Valle, Guzmán, María Luz, Pautassi, Ricardo Marcos *Contacto:* angelinapilatti@conicet.gov.ar

RESUMEN

Se examinaron variaciones estacionales en el uso de estrategias conductuales de protección (ECP) y en indicadores de consumo de alcohol en dos épocas del calendario universitario: cursado en primavera y receso estival. Participaron 223 universitarios que reportaron consumo de alcohol, consecuencias negativas de dicho consumo y uso de ECP. Se encontró una relación negativa, principalmente durante el cursado y entre las mujeres, entre ECP (notablemente la dimensión “maneras de tomar”) y consumo de alcohol. Durante el receso aumentó la frecuencia de consumo y el volumen semanal consumido. Estas variaciones fueron sexo-dependientes: el consumo aumentó en hombres, pero no en mujeres; y las mujeres, pero no los hombres, reportaron mayor uso de ECP y, menor cantidad de consecuencias negativas durante el receso que durante el cursado. El uso de ECP puede estar asociado, particularmente entre las mujeres, con un menor consumo de alcohol y con menos problemas derivados del mismo.

Palabras clave: estrategias conductuales de protección, consumo de alcohol, consecuencias negativas, estudiantes universitarios, contextos estacionales

Escala de Autoeficacia Docente: análisis estructural e invarianza de medición en docentes peruanos de escuelas públicas

Dominguez-Lara, Sergio, Fernández-Arata, Manuel, Merino-Soto César, Navarro-Loli, Jhonatan S., y Calderón-De la Cruz, Gustavo

Contacto: sdominguezmpcs@gmail.com
sdominguezl@usmp.pe

RESUMEN

El objetivo fue realizar un análisis estructural y de invarianza de medición respecto al sexo de la Escala de Autoeficacia Docente(EAD) en docentes peruanos de escuelas públicas (n=347; 64.3% mujeres; Medad= 46.96 años; DE edad = 9.05 años). La estructura interna fue analizada con análisis factorial confirmatorio y exploratory structural equation modeling (ESEM). El análisis de invarianza de medición fue basado en análisis factorial multigrupo del modelo bifactor, y se estimó la confiabilidad del constructo y de sus puntuaciones. Los resultados muestran que el modelo de tres factores no recibe soporte, mientras que el modelo bifactor es invariante, evidenciando que el constructo es unidimensional en varones (CFI = .983; RMSEA = .051; WRMR = .577) y mujeres (CFI = .986; RMSEA = .041; WRMR = .620). Además, los indicadores de confiabilidad fueron elevados. Se concluye que la EAD cuenta con propiedades psicométricas adecuadas.

Palabras clave: ESEM, autoeficacia, docente, validez, invarianza de medición, educación

Dimensionalidad de un ítem único de preocupación por el cáncer mediante modelos de ecuaciones estructurales

Caycho-Rodríguez, Tomás, Domínguez-Lara, Sergio, Noe-Grijalva, Martín y Reyes-Bossio, Mario

Contacto: tomas.caycho@upn.pe

RESUMEN

El estudio tiene como objetivo analizar la influencia de la variable latente preocupación por el cáncer (PPC) sobre la medida de ítem único Cancer Worry Chart(CWC) a través del método de ecuaciones estructurales (SEM).

Participaron 165 adultos sanos con historia familiar de cáncer (Medad= 40.25 años; DE= 12.99), que asistían a la consulta externa de instituciones de salud de Perú. El CWC presenta un predominio de respuestas que expresan una menor preocupación por el cáncer (M= 2.27; DE= .98). El uso de SEM, reporta índices de ajuste muy buenos para el modelo (SB- $\chi^2 = .0051$; gl = 1; p= .943; CFI = 1.00; RMSEA [IC90%] = .00 [.00, .04]; SRMR = .007), con una carga factorial de .949 y comunalidad de .90. El constructo PPC explica el 90% de la variabilidad de los puntajes del CWC. Este hallazgo brinda evidencia complementaria de validez de constructo del CWC.

Palabras clave: ecuaciones estructurales, medida de ítem único, preocupación por el cáncer, validez de constructo

Construcción y validación de un cuestionario para medir la participación comunitaria en población adulta

Bello-Vidal, Catalina, Capa-Luque, Walter, Mora-Silva, Nancy, Villanueva-Benites, Maritza Evangelina, Manrique-Borjas, Gloria, Ochoa-Vigo, Kattia

Contacto: wcapa7@gmail.com

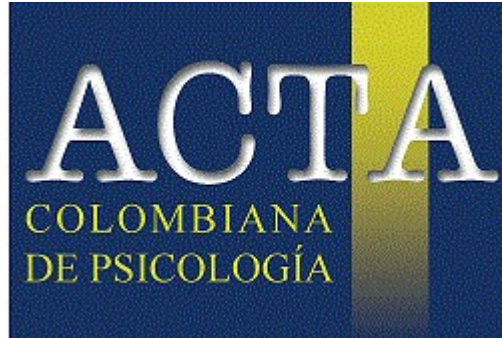
RESUMEN

Se reporta la construcción del Cuestionario de Participación Comunitaria (CPC) para población adulta urbana. Para el análisis de ítems, la estructura interna del constructo y la confiabilidad se utilizó una muestra aleatoria de 255 residentes en el distrito Villa El Salvador (Lima), con edades de 18 a 59 años, de estratos socioeconómicos medios bajos o bajos. Para examinar validez relacionada con otras variables se consideró otra muestra de 51 pobladores. El CPC posee 32 ítems y 8 dimensiones. En la validación de contenido participaron 16 jueces y los valores V de Aiken ($\geq .94$) resultaron satisfactorios. El análisis factorial exploratorio presentó una varianza total acumulada de 69.7%, con cargas mayores a .35; asimismo, el análisis factorial confirmatorio evidenció muy buen ajuste (CFI= .96; GFI = .98; $X^2/gl = 1.35$; RMSEA = .03). Los coeficientes

(> .95) theta, omega, H y compuesta evidencian la alta confiabilidad del CPC.

Palabras clave: participación comunitaria, validación, confiabilidad, cuestionario

ACTA COLOMBIANA DE PSICOLOGÍA



Año: 2020

Volumen: 23

Número: 1

ISSN en línea: 1909-9711

Temas: Psicología

Director/Editor: L. Ravelo-Contreras

Periodicidad: Semestral

Inclusión en índices y bases de datos: PsycINFO (bases de datos de la American Psychological Association – APA), Scopus, Clarivate Analytics (Emerging Sources Citation Index), Scielo Colombia (Scientific Electronic Library Online), DOAJ (Directory of Open Access Journals), Psicodoc (Colegio Oficial de Psicólogos de España), CLASE (Bases de datos Bibliográfica de Revistas de Ciencias Sociales y Humanidades – Universidad Autónoma de México), Publindex (Índice de publicaciones Seriadas Científicas y Tecnológicas Colombianas), LILACS (Literatura Latinoamericana y del Caribe en Ciencias de la Salud), Latindex (Sistema Regional de Información en línea para revistas científicas de América Latina, el Caribe, España y Portugal), Redalyc (Red de Revistas Científicas de América Latina y el Caribe), Dialnet (Base de datos de artículos de revistas españolas e hispanoamericanas), Ulrichs Web (Ulrich's Periodicals Directory – USA), Walter E. Helmke Library (USA), IRESIE (Índice de Revistas de Educación Superior e Investigación Educativa, Universidad

Nacional Autónoma de México), IMBIOMED (Índice Mexicano de Revistas Biomédicas Latinoamericanas), EBSCO (Host Online Research Databases), DRJI (Directory of Research Journals Indexing), BASE (Bielefeld Academic Search Engine), MIAR (Matriz de Información para el Análisis de Revistas), REDIB (Red Iberoamericana de Innovación y Conocimiento Científico), BIBLAT (Bibliografía Latinoamericana en Revistas de Investigación Científica y Social), FLACSO (Facultad Latinoamericana de Ciencias Sociales), ERIHPLUS (European Reference Index for the Humanities and Social Sciences)

Dirección Postal. Avenida Caracas No. 46-40, Universidad Católica de Colombia, Bogotá. Colombia. Código Postal: 111311. Teléfono: (57 1) 327 73 00

Correo electrónico: revistaacta@ucatolica.edu.co

Suscripción: acceso abierto

Editorial:

Ernesto L. Ravelo-Contreras

Contacto: revistaacta@ucatolica.edu.co

**Influencias sociales en un modelo de insatisfacción corporal,
preocupación por el peso y malestar corporal en mujeres mexicanas**

Karina Sugeyl Venegas-Ayala; Mónica Teresa González-Ramírez

Contacto: karina.venegasay@uanl.edu.mx

RESUMEN

El objetivo del presente estudio fue analizar el grado explicativo de las variables “influencia de la publicidad”, “mensajes verbales”, “modelos sociales” y “situaciones sociales” frente a la insatisfacción corporal, la preocupación por el peso y el malestar corporal en una muestra seleccionada por conveniencia de 206 mujeres mexicanas con promedio de edad de 22.12 años (DT = 4.21). Específicamente, se utilizó un

modelamiento de ecuaciones estructurales para identificar los efectos directos e indirectos de las variables independientes sobre las dependientes en tres modelos hipotéticos propuestos, y como resultados se encontró que el conjunto de variables tuvo un valor explicativo de 79 % para el modelo planteado para la insatisfacción corporal, con buenos indicadores de bondad de ajuste ($\chi^2/gl = .877$; GFI = .982; CFI = .978; AGFI = .980; SRMR = .068; RMSEA = .079); de 62 % para el modelo de preocupación por el peso, con una adecuada bondad de ajuste ($\chi^2/gl = 1.556$; GFI = .981; CFI = .975; AGFI = .978; SRMR = .068; RMSEA = .080); y de 72 % para el modelo de malestar corporal, con buenos valores de bondad de ajuste ($\chi^2/gl = .173$; GFI = .976; CFI = .969; AGFI = .972; SRMR = .062; RMSEA = .072). Se concluye que las influencias sociales tienen un impacto significativo en la imagen corporal y que los mensajes verbales presentan un mayor impacto en las variables estudiadas.

Palabras clave: imagen corporal, insatisfacción corporal, preocupación por el peso, malestar corporal, modelo explicativo.

Insatisfacción corporal y calidad de vida: contribución a la ocurrencia de conductas alimentarias anómalas en administrativos hospitalarios

Luis Javier Bernardino-Coronado; Georgina Álvarez-Rayón; María Leticia Bautista-Díaz; Mayaro Ortega-Luyando; Juan Manuel Mancilla-Díaz; Adriana Amaya-Hernández

Contacto: aamayah@hotmail.com

RESUMEN

El objetivo del presente estudio consistió en evaluar la capacidad predictiva de variables como el índice de masa corporal (IMC), la imagen corporal, el afecto positivo y negativo, las actitudes hacia la gente obesa y la calidad de vida (CV) sobre las conductas alimentarias anómalas del personal administrativo del sector salud en la Ciudad de México, además de conocer las diferencias entre los sexos y del IMC en las variables de estudio. En total, participaron 181 trabajadores administrativos, divididos según su IMC

(normopeso, sobrepeso, obesidad), que completaron una hoja de datos generales y cuestionarios de autorreporte. En general, se encontró que la insatisfacción de la imagen corporal, aunada a la percepción de vitalidad y bienestar físico, podría explicar en parte la presencia del comportamiento alimentario anómalo, el cual favorece a la ganancia excesiva de peso corporal. Adicionalmente, se observaron diferencias significativas entre los sexos en el afecto positivo, además de diferencias entre el grupo con obesidad y el grupo normopeso en insatisfacción corporal, afecto negativo, funcionamiento físico, rol físico y funcionamiento social.

Palabras clave: obesidad, servicios de salud, conducta alimentaria anómala, imagen corporal, calidad de vida.

El peso del apego y de la cultura en las estrategias de rompimiento amoroso percibidas por los abandonados

Blanca Estela Retana-Franco; Rozzana Sánchez-Aragón

Contacto: bretana@upn.mx

RESUMEN

Dada la importancia que se confiere a las relaciones de pareja, su rompimiento generalmente repercute de manera negativa en la vida de sus miembros, sobre todo en quien es víctima de la decisión del otro —es decir, quien ejerce un papel pasivo—. Así, desde el punto de vista cultural, cuando se le atribuye a la relación de pareja un valor importante como fuente de realización personal y familiar, y ello se transmite a través de los miembros lo que facilita el desarrollo de creencias, normas, actitudes y expectativas del amor, su búsqueda y consumación se vuelve una directriz en la vida de las personas. Adicional a esto, si el apego que representa el medio por el cual se cubren las necesidades biológicas de afecto y seguridad— se ve satisfecho en la vinculación con el otro, puede que resulte devastador perder la fuente de tales satisfactores. Con base en lo anterior, el propósito de este estudio fue identificar la relación entre los estilos de apego y las premisas histórico-socioculturales (PHSC) del duelo romántico con las estrategias de rompimiento percibidas por los abandonados con historia romántica

positiva o negativa. Para ello, se trabajó con una muestra no probabilística de 547 personas residentes de la Ciudad de México que habían sido dejadas por su pareja. Tras realizar algunos análisis de correlación, los resultados indicaron que las PHSC tienen mayores efectos sobre la percepción de estrategias de rompimiento negativo tanto en personas con historia romántica positiva como negativa. Los efectos incrementan cuando se trata de las PHSC sobre el sentir, principalmente en abandonados con historia negativa y con estilo de apego ansioso-ambivalente, seguido del evitativo. Por su parte, las PHSC positivas se asocian, pero en un nivel bajo, con cualquier estrategia percibida.

Palabras clave: apego, cultura, rompimiento amoroso, abandonados, México.

Evaluación de un programa de tratamiento para los malos tratos en el noviazgo

César Armando Rey-Anaconda; Jorge Arturo Martínez-Gómez; Paola Andrea Castro-Rodríguez; Lizeth Fernanda Lozano-Jácome
Contacto: cesar.rey@uptc.edu.co

RESUMEN

En la literatura especializada no se reporta el diseño ni la evaluación de alternativas de intervención para adolescentes y adultos jóvenes involucrados en actos de violencia en el noviazgo, una problemática que alcanza una alta prevalencia en la actualidad. Por tanto, el presente estudio tuvo como objetivo implementar y evaluar la efectividad de un programa para parejas jóvenes no casadas que han vivenciado malos tratos, mediante un diseño cuasi-experimental con prueba-posprueba y grupos intactos experimental y control. En total, participaron 12 parejas heterosexuales de adolescentes y jóvenes entre los 17 y 26 años, vinculadas mediante una convocatoria realizada por diferentes medios en su ciudad de residencia, seis asignadas al grupo experimental y seis al grupo control. El programa se desarrolló en 10 sesiones, más una de seguimiento, e incluyó

psicoeducación sobre la violencia en el noviazgo, creencias y expectativas sobre la relación de pareja, habilidades de comunicación, empatía, manejo de la ira y manejo de los celos. Los resultados evidenciaron disminuciones estadísticamente significativas a nivel de postratamiento en el grupo experimental en comparación con el grupo control en actitudes a favor de la violencia íntima, comunicación sumisa y frecuencia de los malos tratos, así como un incremento en la comunicación asertiva, cambios que se mantuvieron al mes de finalizada la intervención. Estos resultados respaldan la efectividad del programa.

Palabras clave: noviazgo, violencia, adolescente, adulto joven, resultados del programa.

Soledad en personas mayores de España y México: un análisis comparativo

Rosa Isabel Garza-Sánchez; José González-Tovar; Laura Rubio-Rubio; Cristina Gabriela Dumitrache-Dumitrache
Contacto: isabelgarza@uadec.edu.mx

RESUMEN

Se ha encontrado evidencia de que la soledad incrementa la probabilidad de presentar problemas de ansiedad y depresión en personas mayores, razón por la cual se hace importante el estudio de las consecuencias negativas de este fenómeno sobre la salud mental y física de estas personas. El objetivo de este trabajo fue analizar la influencia de la soledad en la vejez y en la forma de convivencia de los adultos mayores, así como determinar si existen diferencias en función del grupo cultural analizado (España y México). Para esto, se utilizó un diseño cuantitativo con alcances comparativos, en el que participaron 691 adultos mayores (hombres = 40.2 %, mujeres = 59.8 %) de 60 o más años ($M = 71.49$, $DE = 7.41$), residentes de España (42.7 %) o México (57.3 %), seleccionados por medio de un muestreo por conveniencia. Para el análisis, por medio de la aplicación de

un apartado sobre datos sociodemográficos y la escala ESTE de soledad que mide los déficits existentes en el soporte del sujeto a nivel familiar, conyugal y social, así como los sentimientos resultantes de tales déficits, se procesaron pruebas de hipótesis con el coeficiente χ^2 , el coeficiente de contingencia y la prueba t para muestras independientes con un nivel de $p \leq .050$. Los resultados demostraron que las diferencias culturales según el país de pertenencia tienen peso sobre la prevalencia de situaciones de soledad en el adulto mayor; que en ambas sub-muestras las características demográficas hacen diferencia en la caracterización de la soledad; y que hay evidencia de una relación entre los factores sociodemográficos de las personas mayores y la aparición de la soledad. El estudio subraya la importancia del entorno cultural y de las características demográficas sobre la soledad, elementos que se deben tener en cuenta como factores de riesgo para el desarrollo de soledad en las personas mayores.

Palabras clave: soledad, soledad familiar, soledad conyugal, soledad social, adultos mayores.

Calidad de vida en el trabajo y su relación con el engagement

Claudia Alejandra Toscano-del Cairo; Juan Javier Vesga-Rodríguez; Bertha Lucía Avendaño-Prieto

Contacto: catoscanocanal@gmail.com
jjvesga@ucatolica.edu.co

RESUMEN

Con el objetivo de explorar la relación funcional entre el engagement y la calidad de vida en el trabajo (CVT), en el presente estudio se utilizó una estrategia de investigación asociativa con 221 empleados de una institución de educación superior en Colombia, quienes accedieron a participar de manera voluntaria. Para evaluar la CVT se aplicó el instrumento “Perfil de Calidad de Vida Laboral”, desarrollado por Gómez (2010), conformado por 39 ítems que evalúan ocho dimensiones; mientras que, para evaluar el engagement, se utilizó la adaptación realizada por Ospina y

Delgado-Abella (2014) del UWES (Utrecht Work Engagement Scale), desarrollada por Schaufeli y Bakker (2004), que consta de 17 ítems que evalúan tres dimensiones: vigor, dedicación y absorción. Como resultado, se halló una asociación significativa entre las distintas variables del estudio a partir de un modelo de ecuaciones estructurales; y se encontró evidencia sobre las dimensiones de la CVT que más aportan para su configuración, además de las diferencias por sexo en las puntuaciones de las variables de estudio.

Palabras clave: engagement, calidad de vida en el trabajo, ecuaciones estructurales.

Factores psicosociales asociados a la realización de la prueba diagnóstica del VIH en estudiantes universitarios colombianos

Juan P. Sanabria-Mazo; Paula Andrea Hoyos-Hernández; Fabián Bravo
Contacto: juan.sanabria@javerianacali.edu.co

RESUMEN

Los objetivos de esta investigación fueron: (a) relacionar el riesgo sexual, los conocimientos y las actitudes hacia la prueba del VIH con su realización en estudiantes universitarios colombianos; y (b) describir las barreras percibidas en aquellos que no se la habían realizado, identificando las diferencias según el sexo. Se llevó a cabo un estudio transversal en el que participaron 1057 estudiantes colombianos, y en el que se utilizó el Cuestionario Confidencial sobre Vida Sexual Activa (CCVSA), el test Barreras Hacia la Prueba del VIH, la Escala de Actitudes hacia el VIH-Sida y un cuestionario ad hoc de conocimientos sobre la prueba. Los estudiantes que se realizaron la prueba ($n = 214$) reportaron una edad inferior de iniciación sexual ($p < .01$), un número superior de parejas sexuales ($p = .01$) y un menor uso de condón en la primera ($p = .02$) y la última ($p = .04$) relación sexual, así como mayores conocimientos sobre la prueba del VIH ($p < .001$). Las principales barreras estuvieron relacionadas con la baja percepción del riesgo de la enfermedad (29.8 %), la confianza en las parejas

sexuales (29.2 %) y la falta de ofrecimiento de la prueba (25.2 %). En conclusión, la realización de la prueba está relacionada con la exposición a conductas sexuales de riesgo y con los conocimientos, mas no con las actitudes hacia la prueba. La identificación de los factores psicosociales vinculados podría contribuir al diseño de intervenciones orientadas a la prevención y al tratamiento oportuno de la enfermedad.

Palabras clave: VIH, prueba del VIH, tamizaje, estudiantes, barreras.

Influencias psicosocioculturales sobre los síntomas psicopatológicos en comunidad abierta: desigualdades ecosistémicas

Ana Olivia Ruiz-Martínez; Norma Ivonne González-Arratia López Fuentes; Sergio González-Escobar; Yessica Paola Aguilar-Montes de Oca; Martha Adelina Torres-Muñoz

Contacto: ana_olivi@yahoo.com.mx

RESUMEN

Los problemas de salud mental en la población general tienden a estar relacionados con determinantes sociales que también influyen en la inequidad sanitaria. Sin embargo, estos determinantes suelen tenerse en cuenta sólo en la población clínica y pasan inadvertidos en el ámbito comunitario. Teniendo esto en cuenta, el propósito del presente estudio fue identificar los factores psicosocioculturales que influyen en la presencia de los síntomas psicopatológicos en población abierta. Para esto, participaron 229 mujeres y hombres, adultos, mexicanos, a quienes se les aplicaron dos instrumentos de autorreporte para evaluar sus síntomas psicopatológicos, el SCL 90-R y el Cuestionario de Factores Asociados a la Salud. Los resultados muestran diferencias entre hombres y mujeres tanto en los síntomas como en los factores evaluados, en donde las mujeres resultaron ser las más desfavorecidas. Los modelos predictivos señalan que en las mujeres los factores que predicen la sintomatología son los pensamientos conflictivos, la violencia intrafamiliar, la falta de confianza en sus capacidades y la discriminación de género; mientras que en los hombres

fueron la violencia intrafamiliar, la pobreza y un menor bienestar. Se concluye que los modelos psicosociales y ecosistémicos permiten comprender que los factores psicosocioculturales influyen sobre los síntomas incipientes de población comunitaria, con vías diferentes tanto para las mujeres como para los hombres. Con esto se demuestra que el contexto imprime un impacto diferencial en la salud mental.

Palabras clave: salud mental, determinantes sociales, género, violencia intrafamiliar

Comorbilidad afectiva en personas con hipertensión arterial: un estudio de caso-control en adultos dominicanos

Zoilo Emilio García-Batista; Kiero Guerra-Peña; Antonio Cano-Vindel; Solmary Xiomara Herrera-Martínez; Pablo Ezequiel Flores-Kanter; Leonardo Adrián Medrano

Contacto: zgarcia@pucmm.edu.do

RESUMEN

En la literatura científica se encuentra un gran número de controversias y resultados dispares a la hora de explicar la relación entre la hipertensión arterial y algunas variables vinculadas a la afectividad negativa, como la depresión, la ansiedad y la ira. Teniendo esto en cuenta, en la presente investigación se planteó como objetivo principal analizar medidas de ansiedad, depresión e ira en personas adultas que padecen de hipertensión arterial (HTA). A partir de un diseño de caso-control, se contrastaron dos grupos, uno conformado por personas con HTA (n= 50) y otro de control equiparado en número de casos, edad y sexo. A nivel general, el grupo de HTA mostró mayores niveles de depresión en su dimensión somática y de ira-rasgo en su dimensión de temperamento. Asimismo, las personas con HTA presentaron síntomas de irritabilidad y pérdida de energía síntomas depresivo-somáticos, además de que tendían a enojarse con facilidad o rápidamente —síntomas de temperamento de ira. El abordaje de estos factores psicológicos comórbidos resulta de relevancia dado que en estudios

precedentes ha demostrado aumentar la adherencia al tratamiento médico en pacientes que han sido diagnosticados con hipertensión o patologías similares.

Palabras clave: hipertensión, depresión, ansiedad, ira, comorbilidad.

Orientaciones de aculturación, estrés de aculturación y bienestar psicológico en inmigrantes latinoamericanos en Santiago de Chile

María José Mera-Lemp; Gonzalo Martínez-Zelaya; Aracely Orellana; Vanessa Smith-Castro *Contacto:* gonzalo.martinez@uvm.cl

RESUMEN

En Chile, el incremento del flujo migratorio desde América Latina ha llamado la atención con respecto a los procesos de ajuste psicológico y sociocultural de los nuevos inmigrantes. Por tanto, con este trabajo se busca (a) establecer relaciones entre las orientaciones de aculturación, el estrés aculturativo y el bienestar psicológico, (b) identificar perfiles según las preferencias de aculturación, y (c) determinar la existencia de diferencias significativas en el estrés y el bienestar, de acuerdo con estas tipologías. Para esto, se realizó un estudio de tipo correlacional con una muestra de (N = 194) inmigrantes latinoamericanos con edades entre los 18 y los 67 años (M = 34.77; DE = 10.181), donde se evaluaron las orientaciones de aculturación, el estrés por aculturación y el bienestar psicológico. Los resultados indican que el predominio de la integración es más salutogénico que la tendencia a la separación cultural como orientación preeminente, lo que facilita un mejor afrontamiento de los estresores del proceso migratorio. Asimismo, se encontraron tres perfiles aculturativos —individualista moderado, integracionista y separatista—, y la comparación entre perfiles arroja que cuando la integración es más saliente, el bienestar es mayor que en presencia del individualismo como orientación predominante. Este trabajo aporta evidencia con respecto al individualismo como orientación de aculturación escasamente considerada en la literatura, cuya posible influencia negativa puede relacionarse con la pertenencia grupal como vía para acceder a recursos que aportan a la adaptación al nuevo contexto.

Palabras clave: aculturación, migración, estrés aculturativo, bienestar psicológico.

Autoeficácia geral percebida e motivação para aprender em adolescentes do Ensino Médio

Tainá Rossi; Aline Trevisol; Daniela dos Santos-Nunes; Naiana Dapieve-Patias; Jean Von Hohendorff

Contacto: naiana.patias@ufsm.br

RESUMEN

La autoeficacia se refiere a las creencias que cada individuo tiene acerca de sus propias capacidades para ejecutar una tarea, mientras que la motivación para aprender se considera un constructo de notoria importancia debido a que estimula al individuo a realizar sus tareas. Teniendo en cuenta estos dos conceptos, el objetivo de este estudio fue identificar la correlación entre la autoeficacia y la motivación intrínseca y extrínseca en adolescentes por medio de un análisis de las posibles diferencias en las medias por género y por franjas etarias adolescentes de 14 a 16 años y de 17 a 19 años. En total, participaron 296 adolescentes de 14 a 19 años ($M = 16.03$; $DE = .96$) 57 % de género femenino, estudiantes de educación media de escuelas públicas (66 %) y privadas (34 %). Específicamente, se utilizó una ficha de datos sociodemográficos, la Escala de Autoeficacia General Percibida (EAGP) y la Escala de Motivación para Aprender (EMA-EM), instrumentos con los que se realizó un análisis de correlación de Pearson y el test t de Student para muestras independientes. Como resultados, se observó una correlación positiva entre la autoeficacia y la motivación intrínseca, una correlación negativa entre la autoeficacia y la motivación extrínseca, medias más altas para la motivación intrínseca en las mujeres y para la motivación extrínseca en los hombres, y medias más altas en autoeficacia en los hombres. No se encontraron diferencias estadísticamente significativas entre las franjas etarias. Con esto, resulta fundamental establecer estrategias para las escuelas que tengan en cuenta que la autoeficacia y la motivación pueden interferir en el proceso de aprendizaje de los adolescentes.

Palabras clave: autoeficacia, adolescentes, educación media, motivación intrínseca, motivación extrínseca.

Análisis ecológico de la violencia sexual de pareja en mujeres peruanas

Yordanis Enríquez-Canto; Yonathan Josué Ortiz-Montalvo; Katherine Jenny Ortiz-Romaní; Giovani Martín Díaz-Gervasi

Contacto: yenriquez@ucss.edu.pe

RESUMEN

Según el modelo ecológico, la violencia sexual de pareja se explica por la interacción de múltiples factores que coexisten en diversos niveles. Teniendo esto en cuenta, en el presente estudio se buscó medir la interacción existente entre los niveles según el aumento o disminución del riesgo de violencia sexual reciente por parte de la pareja actual en 21 414 mujeres en edad fértil 59.4 % conviviente, 56 % con trabajo independiente y $M = 30.3$ años ($DE = 9.2$), por medio de un muestreo bietápico por conglomerados y estratificado por áreas departamentales del Perú. Para ello, se realizó un análisis de datos secundario a partir de lo obtenido en los módulos de violencia contra la mujer de la Encuesta Demográfica y de Salud Familiar (ENDES, 2017), con lo cual se determinaron cuatro modelos a partir de la regresión de Poisson y del cálculo de las razones de prevalencia y del área bajo la curva. Como resultado, se encontró que el 6.3 % experimentó violencia sexual de pareja; que entre los factores individuales que aumentan el riesgo se incluyen, principalmente, los antecedentes de violencia familiar ($PR = 1.19$; $IC: 1.07-1.32$); que en el microsistema se encuentran la violencia física ($PR = 11.04$ $IC:8.49-14.36$), las amenazas de tipo económico ($PR = 2.58$ $IC:2.24-2.94$) y la frecuencia de embriaguez del compañero ($PR = 1.98$ $IC:1.53-2.56$); mientras que la comunicación ($PR = 0.45$ $IC:0.40-0.51$) y pertenecer a quintiles superiores de riqueza ($PR = 0.59$ $IC:0.45-0.76$) resultaron ser factores protectores de la violencia sexual; y, por último, que la influencia simultánea y recíproca entre los niveles ecológicos no resultó paritaria respecto al peso predictivo de los factores.

Palabras clave: violencia sexual, violencia de pareja, modelo ecológico, factores de riesgo.

Victimización directa e indirecta y síntomas de estrés postraumático en estudiantes universitarios del Noreste de México

Luz Adriana Orozco-Ramírez; José Luis Ybarra-Sagarduy; Daniela Romero-Reyes; Oscar Armando Esparza-del-Villar

Contacto: jsagarduy@gmail.com

RESUMEN

En México, sobre todo en los estados del noreste del país, en los últimos años la violencia se ha exacerbado y, a su vez, ha incrementado sus implicaciones en la salud mental de los jóvenes, principalmente con el desarrollo de síntomas del trastorno por estrés postraumático (TEPT). Teniendo esto en cuenta, en el presente estudio se tuvo como objetivo identificar los tipos de victimización (directa o indirecta) que viven los jóvenes universitarios ante la violencia comunitaria, así como determinar los síntomas de estrés postraumático que presentaban, e identificar la relación entre los tipos de victimización y los síntomas del TEPT. En total, participaron 500 jóvenes universitarios de un estado del noreste del país, a quienes se les aplicó la Escala de Victimización y la Escala Breve del Desorden del Estrés Postraumático. Como resultados, los participantes reportaron un promedio de siete sucesos de victimización tanto directa como indirecta, siendo más frecuente la indirecta. Aunque se observa una relación directa e indirecta entre la victimización y la presencia de síntomas del TEPT, sólo la victimización indirecta resultó ser una variable predictora de síntomas del TEPT. Se propone que, junto a las políticas de prevención y reducción del delito, deben crearse políticas de reducción del miedo al crimen en la población.

Palabras clave: victimización, estrés postraumático, jóvenes universitarios, violencia comunitaria

Propiedades psicométricas de la adaptación de la escala Teacher Observation of Classroom Adaptation-Revised (TOCA-R) para evaluar el comportamiento infantil en Brasil

Daniela R. Schneider; Erikson Kaszubowski; Douglas Garcia; Luísa Scaf; Roberto Moraes-Cruz; Zila M. Sanchez

Contacto: daniela.schneider@ufsc.br

RESUMEN

El objetivo de este estudio fue realizar el análisis psicométrico de la escala Teacher Observation of Classroom Adaptation-Revised (TOCA-R) para su uso en escuelas brasileñas, y evaluar su validez y confiabilidad. Esta escala ha sido utilizada para evaluar el “Programa Elos”, que es la versión brasileña culturalmente adaptada del programa norteamericano “Good Behavior Game”. El instrumento fue adaptado por los investigadores en 2014 y está compuesto por 33 ítems con una escala de respuesta ordinal de tres puntos. En este estudio, se utilizó un diseño longitudinal cuasiexperimental de grupo único con los niños de 6 a 10 años, evaluados por sus maestros antes ($n = 1448$) y después ($n = 673$) de la implementación del Programa Elos en 2014. Se incluyeron cuatro ciudades brasileñas, 19 escuelas, 68 cursos y sus respectivos maestros, y los procedimientos analíticos fueron el análisis factorial exploratorio, el análisis factorial confirmatorio, el análisis de invariancia longitudinal y el análisis de confiabilidad por coeficientes de precisión. Los resultados del análisis factorial exploratorio mostraron un ajuste aceptable de cinco factores con 25 ítems, con una varianza total explicada del 60 % y un error residual medio de 0.02; el análisis factorial confirmatorio mostró un ajuste satisfactorio del modelo ($\chi^2 = 961$, $df = 265$, $RMSEA = .078$, $IC\ 95\ \% = .07-.08$, y $CFI = 0.9$); y se identificó la invariancia configuracional, métrica y escalar de la estructura latente, la cual, junto con la amplitud de variación de los coeficientes de precisión entre las dimensiones del instrumento ($\alpha = .78, .92$; $\omega = .76, .92$), da cuenta de evidencias de validez

y confiabilidad que permiten utilizar la escala en la evaluación del Programa Elos en las escuelas brasileñas.

Palabras clave: análisis psicométrico, salud mental infantil, programas de prevención, teacher observation of classroom adaptation-revised, adaptación escolar, validación intercultural.

Validación argentina de la escala de Consideración de las Consecuencias Futuras (CFC-14)

Ignacio Acuña; Mauricio Federico Zalazar-Jaime; Yanina Michelini; Juan Ignacio Guzmán; Juan Carlos Godoy; Ezequiel Galarce; Jeffrey Joireman
Contacto: ignacio.acuna@unc.edu.ar

RESUMEN

La consideración de las consecuencias futuras se define como el grado en el cual las personas anticipan y son influenciadas por las potenciales consecuencias futuras de su comportamiento actual, y una herramienta muy utilizada para medirla es la Escala de Consideración de las Consecuencias Futuras (CFC-14). Esta escala ha exhibido propiedades psicométricas adecuadas en varios idiomas y se encuentra conformada por dos factores: CFC-Inmediato (CFC-I, 7 ítems) y CFC-Futuro (CFC-F, 7 ítems). El objetivo principal de este estudio fue evaluar las propiedades psicométricas y la consistencia interna de la versión en español de la CFC-14 en una muestra argentina, además de identificar las evidencias de validez convergente con la Escala de Impulsividad y la invarianza en función del género y la edad de los participantes. Para esto, se evaluó mediante una encuesta online a 512 participantes (75.2 % mujeres) de 13 a 74 años ($M = 30.8$) y se realizó un AFC en el que se encontró un modelo de dos factores como aquel con mejor ajuste para una versión de la escala de 13 ítems ($CFI = .961$; $TLI = .952$; $RMSEA = .064$; $IC\ 90\ \% = .054-.074$; $WRMR = 0.979$). Específicamente, los pesos de regresión estandarizados ($p \leq .05$) fueron de .50 a .66 para CFC-F y de .43 a .83 para CFC-I; los valores de confiabilidad compuesta fueron adecuados, con un $\rho = .80$ para CFC-F y

un $\rho = .82$ para CFC-I; no se observaron diferencias estadísticamente significativas en función del sexo y la edad de los participantes, no obstante, hubo una invarianza progresiva entre estos grupos; y las correlaciones entre las subescalas de la Escala de Impulsividad (UPPPS-P) y la CFC-F fueron negativas y significativas, siendo llamativa la correlación negativa y moderada entre la falta de premeditación y la CFC-F ($r = -.41$). De este modo, la CFC-14 mostró propiedades psicométricas adecuadas en una muestra argentina, aunque se necesita de más estudios para determinar la robustez de estos resultados.

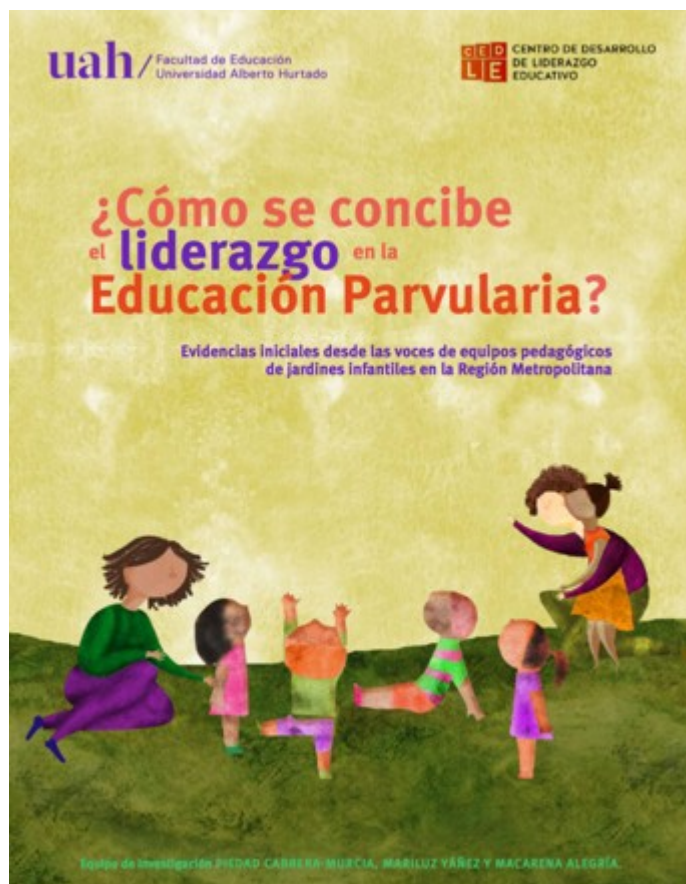
Palabras clave: consideración de las consecuencias futuras, población argentina, impulsividad, propiedades psicométricas, análisis factorial confirmatorio.

LIBROS DE PSICOLOGÍA

LIBROS DE PSICOLOGÍA

¿CÓMO SE CONCIBE EL LIDERAZGO EN LA EDUCACIÓN PARVULARIA?

Evidencias iniciales desde las voces de equipos pedagógicos de jardines infantiles en la Región Metropolitana



Piedad Cabrera-Murcia,
Mariluz Yañez
Macarena Alegría.

Editorial: Centro de Desarrollo de Liderazgo Educativo

Edición: 2019

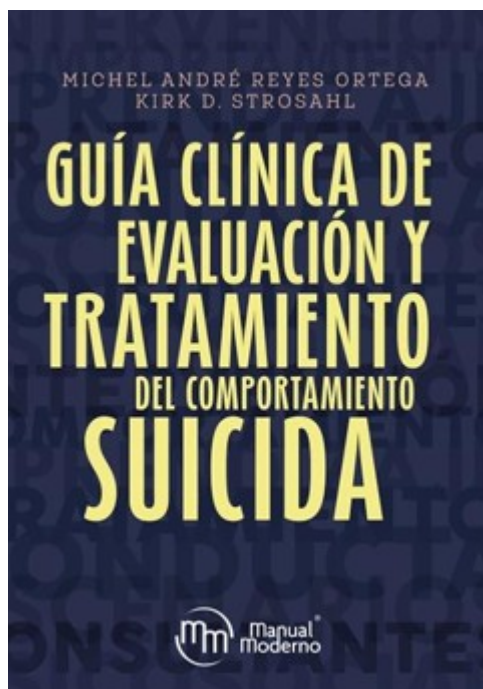
Formato: Cuaderno técnico

La académica Piedad Cabrera – Murcia, Directora de la Carrera de Párvulos publicó el cuaderno técnico ¿Cómo se concibe el liderazgo en la Educación Parvularia?, en el que presenta los resultados de un proyecto de investigación en el que abordó el tema de liderazgo en jardines infantiles en la Región Metropolitana, desde las voces de equipos pedagógicos.

El cuaderno da cuenta de los resultados del proyecto de investigación Liderazgo Pedagógico y concepciones de enseñanza–aprendizaje, en directivos de Jardines infantiles de la Junji, ejecutado durante el año 2018 y financiado por el Centro de Desarrollo del Liderazgo Educativo (CEDLE).

URL: <http://bit.ly/37zoBmX>

GUÍA CLÍNICA DE EVALUACIÓN Y TRATAMIENTO DEL COMPORTAMIENTO SUICIDA



Reyes Ortega, Michel André y Strosahl, Kirk D.

Editorial: Manual Moderno

ISBN: 9786074488364

Páginas: 224

Edición: 2020

Formato: Pasta Rústica

Guía clínica de evaluación y tratamiento del comportamiento suicida es una herramienta para los clínicos que tienen la tarea de ayudar a las personas con comportamiento suicida a través de la consciencia, disposición y sentido, para que con apoyo de esas habilidades puedan mejorar sus condiciones de vida y (re)construirla de manera satisfactoria, digna y con significado.

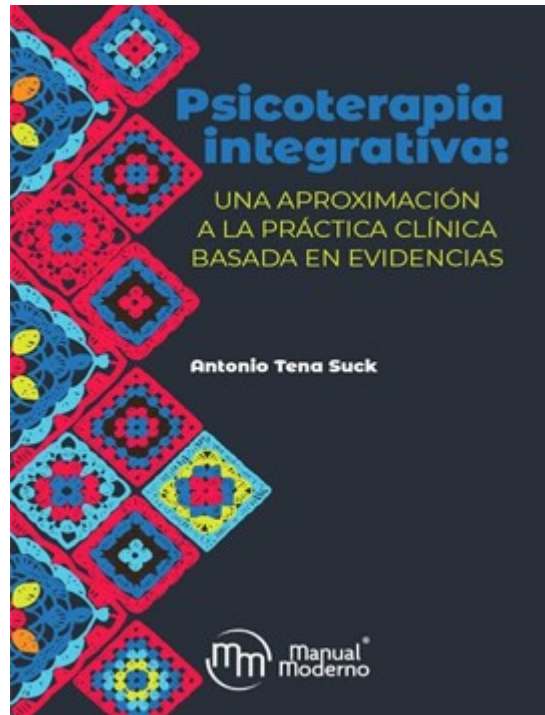
Cada capítulo muestra guías para que el especialista pueda conducir su intervención de una forma estructurada y flexible, además, proveen guías explícitas donde el lector encontrará recomendaciones realizadas por consultantes (o ex consultantes) con comportamiento suicida crónico que han cursado por diversos tratamientos psiquiátricos y psicoterapéuticos a lo

largo de su vida, y que actualmente están recibiendo tratamiento psicoterapéutico o han finalizado el tratamiento con resultados favorables. El objetivo del libro no es sustituir al entrenamiento riguroso en la intervención del suicidio, sino proporcionar guías actualizadas y ampliar las herramientas de quienes ya cuentan con un aprendizaje o entrenan profesionales en el área.

URL: <http://bit.ly/2Gr8rQJ>

PSICOTERAPIA INTEGRATIVA:

Una aproximación a la práctica clínica basada en evidencias



Antonio Tena

Editorial: Manual Moderno

ISBN: 9786074488333

Páginas: 136

Edición: 2020

Formato: Pasta Rústica

Psicoterapia integrativa: una aproximación a la práctica clínica basada en evidencias es un reflejo de lo que los psicoterapeutas y orientadores psicológicos actuales buscan: una compilación de los recursos más efectivos, entrelazados con un sentido teórico fundamentado para comprender los procesos de intervención en diferentes poblaciones desde el enfoque integrativo para que pueda darle tanto al paciente como al psicoterapeuta una serie de soluciones en conjunto.

La búsqueda de integración cubre una amplia gama de estrategias que le

confiere características tanto de amplitud y flexibilidad conceptual. Los distintos trabajos pueden agruparse en tres líneas principales: a) factores comunes, b) integración técnica y c) integración teórica.

Un programa para integrar la psicoterapia no debe entenderse como una tarea con fines conclusivos, sino como una persistente manera de responder a las nuevas interrogantes que suscita la disciplina. El libro es respuesta a los obstáculos y limitaciones que se han encontrado en las intervenciones psicoterapéuticas, así como a la identificación de puentes de asociación muy firmes entre enunciados procedentes de distintos modelos teóricos.

URL: <http://bit.ly/30YBrIO>

INSTRUMENTOS DE PSICOLOGÍA

INSTRUMENTOS PSICOLÓGICOS

CACIA

Cuestionario de Auto-Control Infantil y Adolescente (b)



A. Capafóns y F. Silva

Editorial: TEA Ediciones, S.A.

Año: 2001

ISBN: 978-8471746894

Edición: 5TA EDICIÓN

Resumen

CACIA es un cuestionario de Autocontrol Infantil y Adolescente que, a partir de 89 ítems evalúa el autocontrol mediante 4 escalas, tres positivas (**Retroalimentación Personal**, **Retraso de Recompensa** y **Autocontrol Criterial**) y una de negativa (**Autocontrol Procesual**). También incorpora una escala de **Sinceridad**.

Sus escalas se centran en la evaluación del Autocontrol considerado desde un punto de vista conductual cuya base es el esfuerzo consciente de la persona por modificar sus reacciones. Se aplica en un rango etario de 11 a

19 años, de 6° de Primaria a 2° de Bachillerato. El tiempo de aplicación es de 30 a 40 minutos, según la edad. Ofrece puntuaciones de acuerdo al curso escolar y al sexo proporcionando información útil tanto al psicólogo clínico como al escolar.

La corrección se realiza mediante un ejemplar autocorregible que permite realizar una corrección ágil y fiable.

URL: <http://bit.ly/30Z2HXT>
<http://bit.ly/2RxLtxt>

-

EDUCACIÓN CONTINUADA

EDUCACIÓN CONTINUADA

XLVII CONGRESO NACIONAL DE PSICOLOGÍA **12 Congreso Iberoamericano de Psicología**

XLVII
CONGRESO
NACIONAL DE PSICOLOGÍA



12
CONGRESO
IBEROAMERICANO DE PSICOLOGÍA

Arteaga, Coahuila, México
1- 3 de abril de 2020.

La Universidad Autónoma de Coahuila a través de la Facultad de Psicología y el Consejo Nacional para la Enseñanza e Investigación en Psicología A.C., tienen el honor de invitar a estudiantes, profesores, investigadores y personas interesadas en la Psicología al XLVII Congreso Nacional de Psicología: “Perspectivas de la Psicología en Iberoamerica: Ciencia y Profesión” y al 12 Congreso Iberoamericano de Psicología de la Federación Iberoamericana de Agrupaciones y Colegios de Psicología que se realizará en Ciudad Universitaria, Arteaga, Coahuila en las instalaciones de nuestra Universidad los días 1, 2, y 3 de abril de 2020.

En el marco del congreso podrás asistir y ser parte en actividades como: comunicaciones libres , presentación de carteles, conferencias magistrales, presentaciones de libros, talleres, feria de posgrados, premiaciones, eventos culturales, sociales, entre otros.

URL: <https://www.congresocneip.org/2020/>

PATROCINIO

PATROCINIO

CHARLAS DESDE EL LABORATORIO

El programa de radio Charlas desde el Laboratorio se creó con el propósito de fortalecer reflexiones pedagógicas, teóricas e investigativas, desde espacios académicos del programa de Psicología de la Fundación Universitaria Los Libertadores.

El objetivo principal del programa es que las personas se puedan interesar por las cuestiones científicas de una forma didáctica, facilitando la comunicación con los estudiantes a través de un conversatorio con expertos e investigadores, donde las personas lleguen a conocer de primera mano diferentes aspectos de la la psicología básica, experimental, aplicada y sus implicaciones de una forma sencilla.

PROGRAMA RADIAL NUMERO 20



Título: *“Me cuido con consciencia te cuido con amor. Para aceptar y acompañar a quien envejece con demencia.”*

Introducción: Libro escrito por cuidadores y profesionales de la salud con un enfoque experiencial y humano que aporta estrategias para afrontar, de manera consciente, el autocuidado y el cuidado de personas con demencia, adicionalmente, aporta algunos testimonios vividos por estas personas.

Enlace: <http://bit.ly/2OwTelN>

-

PROGRAMA RADIAL NUMERO 21



Título: *“Historia oculta de la psicología en Colombia Ciencia y religión a finales del siglo XIX”*

Introducción: El propósito del libro radica en aportar nuevos conocimientos acerca de la historia de la psicología en Colombia y ello se realiza con base en el estudio de los acontecimientos ocurridos a finales del siglo XIX, del mismo modo, busca el reconocimiento de la psicología, sus antecedentes conceptuales y el origen de la profesión en el país.

Enlace: <http://bit.ly/2Oxb4oH>

PROGRAMA RADIAL NUMERO 22



Título: *“Comunicación animal y lenguaje humano”*

Introducción: Este artículo nos permite evidenciar como la investigación comparativa ha llegado a ser muy importante respecto a la evolución ontogenética y filogenética del lenguaje y las capacidades cognitivas del ser humano, la cual es compartida con los animales, puesto que, en la actualidad, los componentes del lenguaje humano y la comunicación animal han formado grandes polémicas.

Enlace: <http://bit.ly/2qNLflh>

Visite la revista en línea para registrarse:

www.psicologiacientifica.com



- {1} Ver <https://www.apa.org/monitor/2020/01/cover-trends>
- {2} Ver <https://www.apa.org/monitor/2020/01/cover-trends-gun-violence>
- {3} Ver <https://www.apa.org/monitor/2020/01/cover-trends-mental-health>
- {4} Ver <https://www.apa.org/monitor/2020/01/cover-trends-climate-change>